

# Nohanent

Magazine périodique d'informations municipales

Octobre 2000



## Le Mot du Maire

Septembre, traditionnel mois de rentrée, a vu à Nohanent une intense activité dans bien des domaines.

- Reprise de toutes les activités associatives comme vous l'annonçait notre précédent bulletin
- Installation de la nouvelle ligne de bus T2C (en complément des navettes habituelles de Loisirs et Voyages)
- Réaménagement de la Place de la Farge où chacun a pu prendre de nouvelles habitudes. Cela a engendré un ralentissement effectif de la circulation sur cette place.
- Participation de la commune aux journées du Patrimoine et au festival des Automnales
- Mini-Marché européen et préparation de la fête des Blanchisseuses sur le thème de l'Occitanie
- Démarrage des travaux de renforcement de la voûte du ruisseau sous la Place de la Farge et la route de Sayat
- Aménagement définitif de la première partie de l'allée des Nautes
- Mise en eau de la fontaine devant la Mairie.

Le dernier trimestre de l'année ne s'annonce pas moins actif.

Dès le début octobre, la salle du restaurant scolaire pourra être présentée au public et notamment à tous les parents d'élèves. Ceux-ci pourront constater qu'avec cette salle et celle qui sert au Centre de loisirs du matin et du soir, c'est l'ensemble des locaux des écoles maternelle et primaire publiques qui ont été refaits et mis en conformité.

La Maison de Bourg a pris, elle, quelque retard (certaines entreprises ont beaucoup de mal à respecter les délais), mais comme chacun a pu le constater, les extérieurs sont crépis, les intérieurs avancent ; la mise en service est pour bientôt.

Notre Commune bouge, elle évolue, résolument tournée vers l'avenir.

L'amélioration du cadre et de la qualité de vie de ses habitants est bien au centre des préoccupations de la Municipalité.

Roland LABRANDINE

*Lundi 28 août 2000,  
le premier bus T2C dessert Nohanent.*



Informations

# informations



La troupe du "Théâtre des Guetteurs d'Ombres"

## Festival des Automnales

Dans ce cadre, la Municipalité proposait en partenariat avec le Conseil Général du Puy-de-Dôme une pièce de théâtre montée par le "Théâtre des Guetteurs d'Ombres".

Une centaine de personnes ont été séduites par "Tohu-Bohu Charivari et Brouhaha".

L'énergie et le talent des comédiens, la détente, les rires et les messages proposés ont emballé un public attentif et désireux de participer.



Le public

## Brèves

► Des bancs à l'espace de loisirs sportifs de Puy Valeix : ces bancs prochainement installés ont été acquis grâce aux bénévoles réalisés lors des deux journées d'inauguration des 3 et 4 juin derniers.

À cette occasion, et pour répondre à une demande des riverains, des bancs seront également installés Place Vercingétorix.

► Le Conseil Municipal s'exprimera prochainement sur la délégation du service public d'assainissement ; afin de toujours améliorer le service rendu aux usagers.

► Le Conseil Municipal a également mis à l'étude la création d'une Zone de Protection du Patrimoine Urbain et Paysager. Ceci a nécessité de nombreux contacts et un travail en commun fructueux avec Monsieur MERCIER, Architecte des Bâtiments de France.

► Les travaux de finition de la 1<sup>re</sup> partie de l'allée des Nautas sont en cours. Ils devraient être achevés dès les premiers jours du mois d'octobre.

► Les dons de sang auront désormais lieu à la Maison des Associations. La prochaine collecte est prévue le vendredi 6 décembre à partir de 17 h.

► Les résultats du référendum à Nohanent :

1382 inscrits, 470 votants (33,9 %), 58 bulletins nuls, 3 bulletins blancs soit 409 exprimés. On note 310 bulletins OUI et 99 bulletins NON.

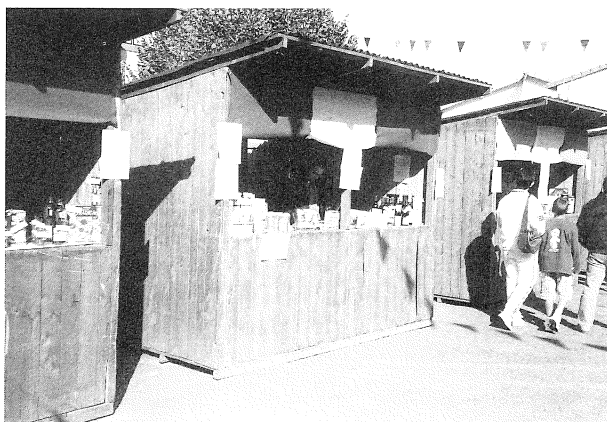
► D'aucuns disaient qu'elle ne coulerait jamais, d'aucuns se scandalisent de la supposée volonté municipale de ne pas l'installer ; tout cela fut battu en brèche le lundi 18 septembre : la fontaine de nos amis d'Oberreute, cadeau de la cérémonie de Jumelage, a été mise en eau devant la Mairie.

Elle agrémente désormais le parterre de fleurs et constitue un véritable plaisir des yeux, Nohanent est bien aussi le village de l'eau.

► Nohanent Tennis Club organisait samedi 23 septembre son traditionnel Tournoi de doubles. De nombreux matchs très amicaux ont eu lieu par une magnifique journée. La finale, choc des générations, a vu Florian VEDEUX et Julien CORMIER l'emporter devant Michel VEDEUX et François WARNANT.

## Mini-Marché européen

Organisé par l'Association pour le Jumelage pour la quatrième année, il a eu lieu le dimanche 24 septembre. Les stands proposaient Place de la Barreyre des produits italiens, écossais, irlandais, portugais, allemands et français. Tout ceci, au son des musiques traditionnelles de chaque pays, a constitué une animation de choix pour le village.



# générales

# Journées du patrimoine

Dans le cadre de ces deux journées organisées en partenariat avec la Direction Régionale des Affaires Culturelles, la Municipalité a proposé une visite du Centre Bourg, le Centre historique de notre village.



La visite, préparée par la Commission Extra-Municipale du Patrimoine et son animatrice, était guidée par Céline LAROCHE et Céline SILVA, employées municipales.

Cette promenade dans Nohanent invitait à découvrir les curiosités architecturales locales, les maisons vigneronnes, et était bien sûr centrée sur l'activité des blanchisseuses du siècle dernier et de ce début de siècle.

Outre la visite guidée des Lavoirs, une buanderie reconstituée dans des locaux d'époque évoquait ce passé laborieux au numéro 8 de la rue de la Ville.

L'intérêt manifesté par le public qui a suivi ces journées, la volonté conjointe des propriétaires des lieux et de la Municipalité conduisent à pérenniser cette initiative sous la forme

## **d'une buanderie reconstituée à vocation muséologique permanente.**

Ce futur Musée et les lavoirs s'intègrent parfaitement dans le projet de Maison de Bourg, Place de la Barreyre. En effet, les animatrices de cette maison seront toujours disponibles pour les visites guidées sous des formes diverses encore à déterminer.

Cette réalisation entrera très rapidement dans les guides touristiques de l'Agglomération et notamment la plaquette "Mille et Un Trésors" éditée par "Clermont-Communauté".

Contact sera pris très rapidement avec l'Office du Tourisme de Clermont-Ferrand qui travaille pour Clermont-Communauté et tous les Offices du Tourisme de l'Agglomération.

Nous avons là le premier vecteur touristique de notre village qui fera connaître à tous son passé original et très fort de Bourg de Blanchisseuses.

# informations

## Les bus

Ils sont là, c'est une réalité et leur venue a incontestablement amélioré la desserte de Nohanent.

15 "aller-retour" en semaine au lieu de 6 ; 7 le samedi au lieu de 0.

Cependant des zones d'ombres subsistent, des améliorations sont indispensables. N'hésitez pas à nous écrire.

Nous devons disposer d'arguments clairs lors de l'élaboration des horaires d'été T2C.

La nouvelle tarification a quelque peu modifié les habi-

tudes, mais cette fois les choses semblent en place... et à des tarifs le plus souvent moins élevés.

60 F par mois pour les scolaires, 194 F pour le passe bus au lieu de 212,30 F le billet Nohanent-Clermont-Ferrand à 7,50 F au lieu de



10 F l'an dernier : il coûte même 5,45 F si l'on achète un carnet de 10 tickets.

Il fallait que la T2C entre à Nohanent ; c'est fait car notre commune a su s'intégrer à l'agglomération ; il faut maintenant améliorer encore les dessertes.

Vous pouvez compter sur la Municipalité pour ne pas lâcher ce dossier.



Cérémonie officielle le 28 août lors de l'arrivée du 1<sup>er</sup> bus

## La place de la Farge

Les nouvelles habitudes se prennent et l'on s'aperçoit que l'on ne circule pas plus mal et en tout cas beaucoup plus lentement ; et c'est très bien.

Le nombre de places de parking n'a pas diminué, simplement l'occupation du centre de la place est meilleure.

Ceci libère la périphérie pour les bus, les livraisons et permet à chaque riverain d'avoir son entrée dégagée. Il sera bientôt temps de faire un premier bilan pour parler alors d'embellissement.

Cependant d'autres solutions peut-être meilleures existent sans doute. Des habitants réfléchissent d'ailleurs et proposent.

## Une nouvelle association à Nohanent : Nohanent Puy Valeix.

Née juste après l'inauguration de l'espace sportif de Puy Valeix, cette association a pour but de développer la pratique sportive à Nohanent. Dès le mois de septembre, le démarrage d'une équipe de Basket féminine est programmé.

Une douzaine de joueuses s'entraînent avec acharnement pour être fin prêtes lors du premier match le 1<sup>er</sup> Octobre, match qui verra Nohanent opposé à Ambert à 10 h 30 sur le terrain de Puy Valeix, match suivi d'un apéritif Place de la Barreyre.

Des sponsors ont permis d'acquérir les équipements sportifs et c'est donc bien armée que *Nohanent Puy Valeix* abordera ce premier match.

La présentation un peu plus officielle au public aura lieu lors du 2<sup>e</sup> match à Nohanent, le dimanche 22 octobre à 10 h. Ce jour-là une petite fête proposée à tous les Nohanentais sera au programme avec ... le match tout de même.



De gauche à droite : Marie-Hélène Charpille, Catherine Roustif, Karine Adam, Ghislaine Paulhan, Catherine Montélon, Annabelle Brandely, Catherine Mathieu, Marie-Christine Labrandine, Aline Tissandier, Muriel Bulidon ; absentes sur la photo Guylaine Pellé, Karine Brunel

Le calendrier des matchs jusqu'à fin 2000 :

- 1<sup>er</sup> Octobre à Nohanent contre Ambert
- 14 Octobre à Clermont contre A.L.E. Montferrand
- 22 Octobre à Nohanent contre Aigueperse
- 28 Octobre à Lezoux contre Lezoux
- 4 Novembre à Pont de Dore contre Pont de Dore
- 19 Novembre à Nohanent contre La Glacière Clermont-Fd
- 2 Décembre à St-Georges les Ancizes contre St-Georges Les Ancizes
- 10 Décembre à Nohanent contre Jules Verne Clermont-Ferrand
- 17 Décembre à Nohanent contre Chauriat.

# générales